



Πρόγραμμα VIPROM –  
Προστασία των θυμάτων στον Ιατρικό Τομέα  
Ψηφιακός Χάρτης ενημέρωσης

Νοέμβριος 2024

# Χάρτης ενημέρωσης

## Περιεχόμενα

<b>1. ΓΙΑΤΙ VIPROM?</b> .....	<b>2</b>
<b>2. ΠΛΗΡΟΦΟΡΙΕΣ ΣΧΕΤΙΚΑ ΜΕ ΤΗΝ ΕΝΔΟΟΙΚΟΓΕΝΕΙΑΚΗ ΒΙΑ – ΒΑΣΙΚΑ ΔΕΔΟΜΕΝΑ ΚΑΙ ΣΤΑΤΙΣΤΙΚΑ ΣΤΟΙΧΕΙΑ.</b> ....	<b>3</b>
2.1 ΕΘΝΙΚΑ ΔΕΔΟΜΕΝΑ.....	4
<b>3. ΕΝΗΜΕΡΩΤΙΚΟ ΦΥΛΛΑΔΙΟ</b> .....	<b>5</b>
<b>4. ΚΟΙΝΟΠΡΑΞΙΑ VIPROM</b> .....	<b>7</b>
<b>5. ΔΗΛΩΣΕΙΣ ΣΤΟΝ ΤΥΠΟ</b> .....	<b>8</b>
<b>6. ΔΕΛΤΙΑ ΤΥΠΟΥ</b> .....	<b>8</b>
<b>7. ΕΙΚΟΝΕΣ</b> .....	<b>11</b>
<b>8. ΠΡΟΣΘΕΤΟ ΥΛΙΚΟ</b> .....	<b>12</b>
<b>9. ΠΡΟΟΠΤΙΚΕΣ ΚΑΙ ΕΚΔΗΛΩΣΕΙΣ</b> .....	<b>13</b>
<b>10. ΕΠΙΚΟΙΝΩΝΙΑ</b> .....	<b>13</b>

## 1. Γιατί VIPROM?

### Ποιο είναι το πρόβλημα που αντιμετωπίζουμε;

Η ενδοοικογενειακή βία (ΕΒ) αποτελεί μείζον πρόβλημα στην Ευρώπη<sup>1</sup> και έναν από τους **μεγαλύτερους κινδύνους υγείας** που αντιμετωπίζουν κατά τη διάρκεια της ζωής τους οι γυναίκες και άλλοι πληθυσμοί, όπως είναι τα παιδιά, οι άνδρες και τα μη διεμφυλικά άτομα<sup>2</sup>:

Παρόλο που πολλές διεθνείς πολιτικές έχουν αντιμετωπίσει την ΕΒ ως ένα σοβαρό πρόβλημα (δημόσιας) υγείας και **την ανάγκη καλύτερης υποστήριξης των θυμάτων στον ιατρικό τομέα**, οι επαγγελματίες υγείας που εργάζονται στην πρώτη γραμμή εξακολουθούν να μην έχουν επαρκείς γνώσεις σχετικά με την ΕΒ και να μην διαθέτουν επαρκείς δεξιότητες για **την αναγνώριση, την επικοινωνία με τα θύματα και την καλύτερη υποστήριξη τους** εντός ή ακόμη και πέραν του ιατρικού τους καθήκοντος.



Επιπλέον, **η μόνιμη εφαρμογή και η οργανωτική εδραίωση** της εξειδικευμένης κατάρτισης ή των τυποποιημένων εξετάσεων στον τομέα της υγείας, παραμένει σοβαρό πρόβλημα. Αυτό υποδεικνύει την ανάγκη για συνεχιζόμενη κατάρτιση, όπως συχνά ζητείται από το ιατρικό προσωπικό.

Συνεπώς, απαιτούνται μέτρα συνηγορίας προσαρμοσμένα στον Ιατρικό Τομέα, σε συνδυασμό με **διαρκή κατάρτιση για τους επαγγελματίες του ιατρικού κλάδου**. Η καλύτερη ιατρική υποστήριξη έχει ιδιαίτερη σημασία, καθώς ένα μεγάλο ποσοστό των θυμάτων ΕΒ που βιώνουν ενδοοικογενειακή βία, απευθύνονται αρχικά σε υπηρεσίες υγείας.

(Πηγές<sup>3</sup>)

<sup>1</sup> World Health Organization. 2019. 'The Health System Response to Violence against Women in the WHO European Region: A Baseline Assessment'. Geneva. <https://www.who.int/europe/publications/i/item/WHO-EURO-2019-3780-43539-61155>

<sup>2</sup> Miller, Elizabeth, and Brigid McCaw. 2019. 'Intimate Partner Violence'. The New England Journal of Medicine (380): 850-857. DOI: [10.1056/NEJMr1807166](https://doi.org/10.1056/NEJMr1807166)

<sup>3</sup> Council of Europe. 2018. '[Gender Equality Strategy 2018-2023](#)'. Strasbourg; World Health Organization. 2013. '[Addressing Violence against Women in Health and Multisectoral Policies: A Global Status Report](#)'. Web Annexes. Geneva; Hooker, Leesa, Rhonda Small, and Angela Taft. 2016. 'Understanding Sustained Domestic Violence Identification in Maternal and Child Health Nurse Care: Process Evaluation from a 2-Year Follow-up of the MOVE Trial'. Journal of Advanced Nursing 72(3):533-44. doi: [10.1111/jan.12851](https://doi.org/10.1111/jan.12851); European Union Agency for Fundamental Rights. 2015. '[Violence against Women: An EU Wide Survey: Main Results](#)'. Luxembourg

## Πώς αντιμετωπίζει το πρόγραμμα VIPROM αυτό το πρόβλημα;

Το VIPROM παρέχει στους επαγγελματίες πρώτης γραμμής του Τομέα υγειονομικής περίθαλψης:

- **ευκαιρίες κατάρτισης και εξειδικευμένους επαγγελματίες εκπαιδευτές από τον ιατρικό κλάδο** σε διάφορες ευρωπαϊκές χώρες και σε διάφορα ιατρικά ιδρύματα, που μπορούν να εφαρμόσουν τα προγράμματα σπουδών που αναπτύχθηκαν στο VIPROM.
- **μια προσέγγιση βέλτιστων πρακτικών** που μπορεί να χρησιμεύσει ως πρότυπο για τα ιατρικά ιδρύματα σε άλλες ευρωπαϊκές χώρες, συνοδευόμενη από επιστημονική έρευνα και αυστηρή αξιολόγηση.
- ένα **Πρόγραμμα Εκπαίδευσης εκπαιδευτών (Train-the-Trainer)** για να διασφαλίσει τη μεταφορά οργανωτικά ενσωματωμένης τεχνογνωσίας, λαμβάνοντας υπόψη τις ιδιαίτερες ανάγκες των διαφόρων ομάδων στόχου του ιατρικού τομέα (γιατρούς, νοσηλεύτριες, μαίες-ευτές, φοιτητών-τριών Ιατρικής, οδοντιάτρων και φοιτητών-τριών Οδοντιατρικής σε κάποιες χώρες).

## 2. Πληροφορίες σχετικά με την ενδοοικογενειακή βία – Βασικά δεδομένα και στατιστικά στοιχεία.

- Τα θύματα ενδοοικογενειακής βίας προέρχονται από όλα τα κοινωνικά, πολιτιστικά, οικονομικά και θρησκευτικά περιβάλλοντα, έχουν διάφορες ηλικίες, φύλα και σεξουαλικό προσανατολισμό, συμπεριλαμβανομένων και ατόμων με αναπηρία. Είναι σημαντικό να κατανοήσουμε ότι ΔΕΝ υπάρχει «τυπικό θύμα»<sup>4</sup>.
- Ενώ ο επιπολασμός της βίας κατά των ανδρών έχει διερευνηθεί ελάχιστα μέχρι σήμερα, η βία κατά των γυναικών διερευνάται περισσότερο. Τα Ηνωμένα Έθνη ορίζουν τη βία κατά των γυναικών ως *«κάθε πράξη βίας με βάση το φύλο που έχει ως αποτέλεσμα ή είναι πιθανό να έχει ως αποτέλεσμα τη σωματική, σεξουαλική ή ψυχική βλάβη και οδύνη των γυναικών, συμπεριλαμβανομένων των απειλών για πράξεις βίας, τον εξαναγκασμό ή την αυθαίρετη στέρηση της ελευθερίας, στη δημόσια ή την ιδιωτική ζωή»*<sup>5</sup>.
- Μια μελέτη του 2018 από τον Παγκόσμιο Οργανισμό Υγείας (ΠΟΥ) για λογαριασμό της Διυπηρεσιακής ομάδας εργασίας του ΟΗΕ για τη βία κατά των γυναικών, διαπίστωσε ότι σχεδόν 1 στις 3 γυναίκες παγκοσμίως έχει υποστεί σωματική ή/και σεξουαλική βία από σύντροφο ή σεξουαλική βία από μη σύντροφο, ή και τα δύο<sup>61</sup>.

Ευρωπαϊκά δεδομένα και στατιστικές για την ΕΒ μπορούν να βρεθούν [εδώ](#)

<sup>4</sup>See Module 1 of the European Training Platform on Domestic Violence: <https://training.improdova.eu/en/training-modules-for-the-health-sector/module-1-forms-and-dynamics-of-domestic-violence/2/#Victims>

<sup>5</sup> United Nations. Declaration on the elimination of violence against women. New York: UN, 1993.

<sup>6</sup> Violence against women Prevalence Estimates, 2018. Global, regional and national prevalence estimates for intimate partner violence against women and global and regional prevalence estimates for non-partner sexual violence against women. WHO: Geneva, 2021

## 2.1 Εθνικά δεδομένα

### Πληροφορίες για τον εταίρο (Ελλάδα):

Ο ετήσιος αριθμός των καταγγελλόμενων εγκλημάτων ενδοοικογενειακής βίας παρουσιάζει σταθερή αύξηση, όπως αντίστοιχα κι ο ετήσιος αριθμός των ανδρών δραστών ενδοοικογενειακής βίας. Σε σχέση με τον συνολικό αριθμό των θυμάτων ενδοοικογενειακής βίας, οι γυναίκες αποτελούν τα 3/4 των θυμάτων που προχωρούν σε καταγγελία στην αστυνομία. Από τα στοιχεία των τριών τελευταίων ετών προκύπτει ότι ενώ ο συνολικός αριθμός δραστών εγκλημάτων συνολικά, ανεξαρτήτως φύλου, βαίνει μειούμενος, ο συνολικός αριθμός των δραστών εγκλημάτων ενδοοικογενειακής βίας αυξάνεται, ενώ αναφορικά με τη σχέση θύματος-δράστη προκύπτει ότι τα υψηλότερα ποσοστά βίας εξακολουθούν να καταγράφονται στις συντροφικές σχέσεις.

Η γενικότερη αύξηση των καταγγελιών στην αστυνομία αναφορικά με τα εγκλήματα έμφυλης βίας καταγράφεται και στον αριθμό των γυναικών που κατήγγειλαν βιασμό. Ο πολλαπλασιασμός των υποθέσεων που καταγράφηκαν μετά το 2020 ερμηνεύεται ως αποτέλεσμα της ορατότητας που έλαβε το φαινόμενο μέσα από την ανάδειξή του στη δημόσια σφαίρα κατά τη διάρκεια της πανδημίας (ελληνικό κίνημα MeToo). Τέλος, σύμφωνα με τα στοιχεία της αστυνομίας, από το 2022 αυξάνεται τόσο ο αριθμός των γυναικοκτονιών σε σχέση με τα προηγούμενα έτη, όσο και το ποσοστό των γυναικοκτονιών στο σύνολο των γυναικών θυμάτων ανθρωποκτονίας.

Η Ελλάδα, έχει υπογράψει και επικυρώσει τη Σύμβαση της Κωνσταντινούπολης (Υπογραφή: 11 Μαΐου 2011, επικύρωση: 18 Ιουνίου 2018, έναρξη ισχύος: 1 Οκτωβρίου 2018), η οποία τέθηκε σε εφαρμογή μέσω του νόμου 4531/2018. Ο νόμος, μεταξύ άλλων, ενισχύει τις ποινικές κυρώσεις σχετικά με τον ακρωτηριασμό των γυναικείων γεννητικών οργάνων, ποινικοποιεί την παρενόχληση, ενισχύει τα δικαιώματα των θυμάτων ενδοοικογενειακής βίας, διευκολύνει την εφαρμογή της Σύμβασης της Κωνσταντινούπολης και ορίζει ως “συντονιστικό όργανο”, σύμφωνα με το άρθρο 10 της Σύμβασης της Κωνσταντινούπολης, τη Γενική Γραμματεία Ισότητας των Φύλων του Υπουργείου Εσωτερικών. Ωστόσο, το τελευταίο σχέδιο Νόμου του Υπουργείου Δικαιοσύνης δεν ενσωμάτωσε στοιχεία από την Οδηγία της ΕΕ σχετικά με την εισαγωγή του όρου και ποινικοποίηση της γυναικοκτονίας, ως ξεχωριστού, έμφυλου εγκλήματος.

Στη χώρα μας λειτουργεί τηλεφωνική γραμμή άμεσης βοήθειας «**SOS 15900**» που προσφέρει πληροφορίες και υπηρεσίες συμβουλευτικής σε θύματα όλων των μορφών και τύπων βίας. Πρόκειται για πανελλαδική, 24ωρη υπηρεσία, ανοιχτή 365 ημέρες το χρόνο, με τηλεφωνική χρέωση τοπικών κλήσεων, που στελεχώνεται από ψυχολόγους και κοινωνικούς επιστήμονες, οι οποίοι παρέχουν άμεση βοήθεια σε επείγουσες περιπτώσεις βίας.

### 3. Ενημερωτικό φυλλάδιο

<b>Όνομα Έργου</b>	VIPROM – Προστασία των θυμάτων στον Ιατρικό Τομέα - Αξιοποίηση των πρακτικών γνώσεων του ιατρικού προσωπικού για την ενίσχυση της καλύτερης διεπαγγελματικής επαφής με τα θύματα ενδοοικογενειακής βίας( CERV-2022-DAPHNE, No 101095828)
<b>Διάρκεια</b>	Μάρτιος 2023 – Φεβρουάριος 2026
<b>Εταίροι</b>	Στην κοινοπραξία μας συνεργάζονται 10 ιδρύματα και 1 εταίρος από 5 ευρωπαϊκές χώρες (Αυστρία, Γερμανία, Ιταλία, Σουηδία, Ελλάδα), συμπεριλαμβανομένων πανεπιστημίων, ιατρικών και κοινωνικών οργανώσεων, καθώς και εμπειρογνομόνων από διάφορα επαγγέλματα με πολυετή πείρα στο θέμα της ενδοοικογενειακής βίας και της δημόσιας υγείας.  Περισσότερες πληροφορίες στη σελίδα 5
<b>Ιστοσελίδα</b>	<a href="https://viprom-cerv.eu/">https://viprom-cerv.eu/</a>
<b>Στόχοι</b>	<p><b>Ανάπτυξη προγραμμάτων σπουδών:</b> Αναπτύσσονται μέσω συμμετοχικών ανταλλαγών με τους επαγγελματίες υγείας, λαμβάνοντας υπόψη τις ανάγκες της κάθε χώρας, της κουλτούρας και του οργανισμού.</p> <p><b>Εφαρμογή των προγραμμάτων σπουδών:</b> Οι αναπτυχθείσες ενότητες θα υλοποιηθούν σε επίπεδο βασικής εκπαίδευσης και σε επίπεδο συμπληρωματικής εκπαίδευσης για συγκεκριμένες ανάγκες.</p> <p><b>Υλοποίηση προγράμματος εκπαίδευσης εκπαιδευτών:</b> Το πρόγραμμα αυτό θα εξασφαλίσει μια οργανωτικά ενιαία και ενσωματωμένη μετάδοση τεχνογνωσίας, ακόμη και σε ιδιαίτερα ευαίσθητα πλαίσια.</p>
<b>Ομάδες-στόχοι</b>	Επαγγελματίες υγείας (νοσηλεύτες, μαίες, ιατροί και οδοντίατροι) και φοιτητές ιατρικής και οδοντιατρικής.
<b>Ευρωπαϊκή πλατφόρμα κατάρτισης</b>	Το πρόγραμμα VIPROM έχει αναπτύξει ένα <b>Πρόγραμμα κατάρτισης</b> προσαρμοσμένο σε διάφορες ομάδες ενδιαφερομένων από τον Ιατρικό Τομέα. Τα προγράμματα σπουδών βασίζονται στο εκπαιδευτικό υλικό, στα εκπαιδευτικά εργαλεία και στις πληροφορίες που διατίθενται στην <b>Ευρωπαϊκή πλατφόρμα κατάρτισης για την ενδοοικογενειακή βία (<a href="https://training.improdova.eu/en/">https://training.improdova.eu/en/</a>)</b> . Η πλατφόρμα κατάρτισης παρέχει στους εκπαιδευτές εκπαιδευτικό υλικό και περιεχόμενο σχετικά με την ενδοοικογενειακή βία, εξοπλίζοντας τους με τις απαραίτητες γνώσεις και δεξιότητες για τη διδασκαλία στις διάφορες ομάδες ενδιαφερομένων που πρόκειται να εκπαιδευτούν (νοσηλεύτες, μαίες, ιατροί και οδοντίατροι και φοιτητές ιατρικής και οδοντιατρικής). Πρόκειται για σπονδυλωτή δομή με <b>9 ενότητες</b> και ένα ξεχωριστό κεφάλαιο για τους εκπαιδευτές, διαστρωματωμένο με βάση τα διδακτικά εργαλεία (π.χ. μελέτες περιπτώσεων, βίντεο, κλπ.). Όλο το υλικό βασίζεται σε δεδομένα και υποστηρίζεται από παραπομπές.
<b>Επικοινωνία</b>	<b>Συντονίστρια του έργου:</b> Prof. Dr. med. Dr. rer. nat. Bettina Pfleiderer PhD MD, Clinic of Radiology, Research group Cognition & Gender, Albert-Schweitzer-Campus 1, Building A16, D-48149 Münster, Germany

	E-Mail: <a href="mailto:pfleide@uni-muenster.de">pfleide@uni-muenster.de</a>
<b>Μέσα Κοινωνικής Δικτύωσης</b>	LinkedIn: <a href="https://www.linkedin.com/company/viprom-cerveu">https://www.linkedin.com/company/viprom-cerveu</a> Facebook: <a href="https://www.facebook.com/vipromcerveu">https://www.facebook.com/vipromcerveu</a> YouTube: <a href="https://www.youtube.com/@improve_improdova_viprom/videos">https://www.youtube.com/@improve_improdova_viprom/videos</a>
<b>Χρηματοδότηση</b>	Το VIPROM είναι ένα έργο του <a href="#">CERV project</a> που συγχρηματοδοτείται από την Ευρωπαϊκή Ένωση.

## 4. Κοινοπραξία VIPROM

 Institut für Konfliktforschung	<a href="#">Institute of Conflict Research (IKF)</a> – Αυστρία
 PARIS LODRON UNIVERSITY SALZBURG	<a href="#">Paris Lodron University Salzburg (PLUS)</a> – Αυστρία
	<a href="#">Vienna Centre for Societal Security (VICESSE)</a> – Αυστρία
 europeanresearchservices gmbh	<a href="#">European Research Services (ERS)</a> – Γερμανία
	<a href="#">GESINE Intervention (GESINE)</a> – Γερμανία
 RESEARCH GROUP COGNITION & GENDER	<a href="#">University of Münster (WWU)</a> – Γερμανία
 ΕΛΛΗΝΙΚΗ ΨΥΧΙΑΤΡΙΚΗ ΕΠΙΣΤΗΜΟΛΟΓΙΚΗ ΕΤΑΙΡΙΑ ΕΨΔΕ 2011 HELLENIC FORENSIC PSYCHIATRIC ASSOCIATION	<a href="#">Hellenic Forensic Psychiatric Association (ΕΨΔΕ)</a> – Ελλάδα
 ASSOCIAZIONE ITALIANA DONNE MEDICO	<a href="#">Italian Medical Women's Association (Associazione Italiana Donne Medico – AIDM)</a> – Ιταλία
 SERVIZIO SANITARIO REGIONALE EMILIA-ROMAGNA Azienda Ospedaliero - Universitaria di Parma	<a href="#">Parma University Hospital (Azienda Ospedaliero – Universitaria di Parma – AOU-PR)</a> – Ιταλία
 UNIVERSITÀ DI PARMA	<a href="#">University of Parma (Università di Parma – UniPR)</a> – Ιταλία
 NCK UPPSALA UNIVERSITET NATIONELLT CENTRUM FÖR KVINNOFRID	<a href="#">Uppsala University (Nationellt centrum för kvinnofrid – NCK &amp; Uppsala universitet – UU)</a> – Σουηδία



## 5. Δηλώσεις στον τύπο

Δηλώσεις στον Τύπο από την **Prof. Dr. med. Bettina Pfeleiderer** (συντονίστρια του έργου):

“Μόνο σπάζοντας τη σιωπή μπορούμε, ως φορείς στον τομέα της υγειονομικής περίθαλψης, να βοηθήσουμε τα θύματα ενδοοικογενειακής βίας!”

“Είναι απαράδεκτο να έχουμε τόσο λίγα καταφύγια γυναικών και τόσο μεγάλο αριθμό μη καταγγελλόμενων περιπτώσεων ενδοοικογενειακής βίας!”

“Μπορούμε να παράσχουμε καλή υποστήριξη στα θύματα ενδοοικογενειακής βίας μόνο εάν διαθέτουμε τις απαραίτητες δεξιότητες και γνώσεις - η καλή κατάρτιση είναι καίριας σημασίας.”

“Οι εργαζόμενοι στον τομέα της υγειονομικής περίθαλψης χρειάζονται στρατηγικές για να αποφύγουν τη δική τους ψυχική επιβάρυνση υποστηρίζοντας θύματα βίας. Το να φροντίζεις τον εαυτό σου δεν είναι αδυναμία».

## 6. Δελτία Τύπου

**Έναρξη του πανευρωπαϊκού έργου VIPROM στο Münster της Γερμανίας**

18 Μαρτίου 2023



Ομαδική φωτογραφία της κοινοπραξίας του ευρωπαϊκού έργου VIPROM: 23 συμμετέχοντες συμμετείχαν στην εναρκτήρια συνάντηση για την προστασία των θυμάτων ενδοοικογενειακής βίας στον Ιατρικό Τομέα στο Πανεπιστήμιο του Münster στη Γερμανία. (Photo: WWU / Erik Wibberg)

Οι περισσότεροι άνθρωποι έχουν ένα κοινό: επισκέπτονται έναν γιατρό πρωτοβάθμιας περίθαλψης, έναν οδοντίατρο και αρκετές γυναικολόγο/μαιευτήρα. Ως εκ τούτου, οι εργαζόμενοι στον ιατρικό τομέα συναντούν συχνά θύματα ενδοοικογενειακής βίας – πολλοί, όμως, δεν αισθάνονται αρκετά ικανοί να ρωτήσουν για την ενδοοικογενειακή βία ή δεν έχουν αρκετές γνώσεις για να εντοπίσουν τα θύματα και δεν ξέρουν πώς να βοηθήσουν τα θύματα με στοχευμένο τρόπο. Το τριετές έργο "Victim Protection in Medicine" (VIPROM) στοχεύει να αλλάξει αυτήν την κατάσταση: Χρηματοδοτούμενο από την Ευρωπαϊκή Ένωση με 1,6 εκατομμύρια ευρώ, εταίροι από τη Σουηδία, την Αυστρία, την Ιταλία, την Ελλάδα και τη Γερμανία αναπτύσσουν από κοινού προσεγγίσεις για την ενίσχυση του θέματος της ενδοοικογενειακής βίας στα ιατρικά προγράμματα σπουδών μακροπρόθεσμα. Το έργο συντονίζεται από την Bettina Pfeleiderer, καθηγήτρια στην Ιατρική Σχολή του Πανεπιστημίου του Münster στη Γερμανία, η οποία οργάνωσε την εναρκτήρια συνάντηση του διεθνούς προγράμματος στις αρχές Μαρτίου.

Η ενδοοικογενειακή βία περιλαμβάνει τόσο τη σωματική όσο και την ψυχολογική κατάχρηση εξουσίας σε μια σχέση, στο στενό προσωπικό περιβάλλον. Μπορεί να επηρεάσει όλες τις κοινωνικές ομάδες, είτε πρόκειται για γυναίκες, άνδρες, παιδιά ή άτομα με ειδικές ανάγκες. Οι επαγγελματίες γνωρίζουν: μόνο λίγα θύματα στρέφονται στην αστυνομία λόγω φόβου - και πολλά δεν αναζητούν βοήθεια αλλού. "Εδώ μπαίνουμε στο παιχνίδι εμείς, ο ιατρικός τομέας", λέει η Bettina Pfeleiderer, "Στατιστικά, εμείς, στον ιατρικό τομέα, βλέπουμε θύματα τουλάχιστον μία φορά την ημέρα - συχνά είμαστε οι μόνοι ανταποκριτές πρώτης γραμμής. Αν δεν αναγνωρίσουμε τα συμπτώματα της βίας, αφήνουμε τα θύματα μόνα τους».

Οι επαγγελματίες του ιατρικού τομέα πρέπει να προετοιμαστούν καλύτερα για αυτό το σημαντικό, αλλά δύσκολο έργο, μέσω της κατάρτισης. Κατά την ανάπτυξη νέων στρατηγικών και μορφών διδασκαλίας καθώς και διδακτικού υλικού, το VIPROM ακολουθεί δύο προσεγγίσεις: «Από τη μία πλευρά, θέλουμε να αναπτύξουμε καινοτόμες προσομοιώσεις κατάρτισης για τις διάφορες ομάδες ανταποκριτών πρώτης γραμμής και, από την άλλη πλευρά, να ξεκινήσουμε προγράμματα για διδάσκοντες που ηγούνται των εκπαιδευτικών συνεδριών», λέει η Bettina Pfeleiderer. Εκτός από τις γενικές πληροφορίες σχετικά με την ενδοοικογενειακή βία, τις στρατηγικές επικοινωνίας και τους παράγοντες κινδύνου, το έργο επικεντρώνεται υποδειγματικά στους τομείς της χειρουργικής, της γυναικολογίας και της ψυχιατρικής/ψυχοσωματικής. Ενώ οι επαγγελματίες που εργάζονται στη χειρουργική αντιμετωπίζουν σοβαρούς σωματικούς τραυματισμούς, για παράδειγμα στην αίθουσα επειγόντων, η εγκυμοσύνη αποτελεί παράγοντα κινδύνου για τα θύματα ενδοοικογενειακής βίας που μπορεί να κλιμακώσει την κακοποίηση. Πολλά θύματα που βιώνουν ψυχολογική ενδοοικογενειακή βία δεν έχουν εξωτερικούς τραυματισμούς, δεν είναι όμως λιγότερο τραυματισμένα και μπορούν να αναπτύξουν, για παράδειγμα, κατάθλιψη. Μετά από τρία χρόνια ανάπτυξης, αξιολόγησης και βελτιστοποίησης κάτω από την ομπρέλα του VIPROM, η αποκρυστάλλωση των παραπάνω εννοιών θα πρέπει μακροπρόθεσμα να οδηγήσει σε υποχρεωτικά προγράμματα σπουδών.

Οι εταίροι θα χρησιμοποιήσουν και θα επεκτείνουν υλικό σχετικά με την ενδοοικογενειακή βία που παρέχεται από την πλατφόρμα κατάρτισης του προηγούμενου ευρωπαϊκού έργου IMPRODOVA ([www.training.improdova.eu](http://www.training.improdova.eu)), για να τροποποιήσουν τις εκπαιδεύσεις στις διάφορες ομάδες ενδιαφερομένων του VIPROM (μαίες, νοσηλεύτες, γιατροί, οδοντίατροι, φοιτητές ιατρικής και οδοντιατρικής) και να τις προσαρμόσουν στο εκάστοτε εθνικό πλαίσιο. «Κάθε εταίρος μπορεί να εμπλουτίσει και να επεκτείνει το υλικό μέσω των ιδιαίτερων χαρακτηριστικών του», τονίζει η Bettina Pfeleiderer. «Εμείς στο Münster, για παράδειγμα, έχουμε μεγάλη εμπειρία στη χρήση προσομοίωσης ασθενών κατά τη διδασκαλία φοιτητών ιατρικής.» [Πηγή](#)

## Η ομάδα του VIPROM κερδίζει το υψηλού κύρους βραβείο Wrigley για Καινοτομίες στην Οδοντιατρική Εκπαίδευση!

08 Ιουλίου 2024

Μεγάλη νίκη για την ομάδα VIPROM στη Γερμανία!



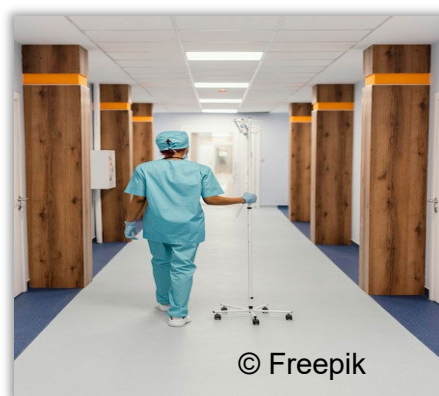
Είμαστε στην ευχάριστη θέση να ανακοινώσουμε ότι η συντονίστρια του VIPROM, καθηγήτρια Dr. Bettina Pfeleiderer, και η ομάδα της – Madeleine Stöhr, Greta Heule και Dr. Jana Bregulla – κέρδισαν το διάσημο **βραβείο Wrigley 2024**, κερδίζοντας το **1ο βραβείο** στην κατηγορία «**Ιατρική Πρακτική και Κοινωνία**»!

Τα καινοτόμα **εκπαιδευτικά εργαλεία και υλικά για οδοντιάτρους και φοιτητές οδοντιατρικής**, εστιάζοντας στην «**Παιδική Οδοντιατρική Παραμέληση**», έχουν θέσει ένα νέο πρότυπο στην οδοντιατρική εκπαίδευση. Η ομάδα ετοιμάζεται ήδη να αναπτύξει προσαρμοσμένες εκπαιδευτικές συνεδρίες σε αυτό το κρίσιμο θέμα.

Από το 1994, το βραβείο Wrigley τιμά την αριστεία στην έρευνα και την πρακτική πρόληψη της τερηδόνας και φέτος, η Bettina Pfleiderer παρέλαβε με υπερηφάνεια το βραβείο εκ μέρους της ομάδας του Πανεπιστημίου του Münster-VIPROM σε οδοντιατρικό συνέδριο στη Λειψία της Γερμανίας. [Πηγή](#)

## 7. Εικόνες

**Σημείωση:** Προσθέστε ©VIPROM όταν χρησιμοποιείται τις εικόνες. Όλες οι εικόνες μπορούν να μεταφορτωθούν σε υψηλή ποιότητα από [εδώ](#).



## 8. Πρόσθετο Υλικό

Μπορείτε να κατεβάσετε το φυλλάδιό μας μέσω [αυτού του συνδέσμου](#).

[Εγχειρίδιο Εκπαίδευσης Εκπαιδευτών](#) (Διαθέσιμο στα: EN, GER/AT, SE, IT, GR)

<p><b>Train-the-Trainer Handbook (english)</b></p> <p>In this handbook, trainers can find a description of the didacts and training contents used in the VIPROM Train-the-Trainer course in English.</p> <p><a href="#">Download</a></p>	<p><b>Train-the-Trainer Handbook (german)</b></p> <p>In diesem Handbuch finden Trainerinnen eine Beschreibung auf Deutsch der Didaktik und der Trainingsinhalte, die im VIPROM Train-the-Trainer Kurs verwendet werden.</p> <p><a href="#">Download</a></p>	<p><b>Train-the-Trainer Handbook (italian)</b></p> <p>In questo manuale i formatori troveranno la descrizione della metodologia didattica e i contenuti da insegnare utilizzati durante il corso VIPROM Train the Trainer (Formare i Formatori) in lingua italiana.</p> <p><a href="#">Download</a></p>
--	---	---

**Βίντεο** από τα έργα της ΕΕ VIPROM, IMPRODOVA και IMPROVE μπορείτε να βρείτε στο [Youtube-Channel](#).

<p><b>AinoAid™ chatbot for victims of domestic violence: introduction (English 🇬🇧 + 📄)</b></p> <p>22 Auftrufe • vor 1 Monat</p>	<p><b>AinoAid™ chatbot for victims of domestic violence: introduction (English 🇬🇧, German...)</b></p> <p>27 Auftrufe • vor 1 Monat</p>	<p><b>VIPROM - Exercise on cultural self-awareness</b></p> <p>53 Auftrufe • vor 5 Monaten</p>
<p><b>What are possible indicators of domestic violence in the mouth and dental area?</b></p> <p>120 Auftrufe • vor 7 Monaten</p>	<p><b>Which indicators of domestic violence can dentists recognise in the head-, face- and...</b></p> <p>56 Auftrufe • vor 7 Monaten</p>	<p><b>Dental Neglect</b></p> <p><b>How can child neglect be recognised by the dental status? - VIPROM training video</b></p> <p>90 Auftrufe • vor 7 Monaten</p>

## 9. Προοπτικές και Εκδηλώσεις

### Σειρά ευρωπαϊκών διαδικτυακών σεμιναρίων

Την άνοιξη του 2025, το VIPROM θα πραγματοποιήσει πανευρωπαϊκά μια σειρά διαδικτυακών σεμιναρίων. Ξεκινώντας στις 4 Μαρτίου με το εναρκτήριο διαδικτυακό σεμινάριο, επαγγελματίες υγείας θα μπορούν να μάθουν για τις μορφές και τη δυναμική της ενδοοικογενειακής βίας, τα στερεότυπα, την επικοινωνία με τα θύματα, την ιατρική αξιολόγηση και πολλά άλλα. Οι εγγραφές για τη σειρά διαδικτυακών σεμιναρίων θα ξεκινήσουν στα μέσα Δεκεμβρίου 2024 μέσω της ιστοσελίδας [VIPROM website](https://www.viprom-cerv.eu). Τα διαδικτυακά σεμινάρια θα διεξαχθούν στα αγγλικά.

### «Το VIPROM σε περιοδεία!»

Εδώ μπορείτε να βρείτε το ημερολόγιό μας με τις εκδηλώσεις και τα συνέδρια που σχετίζονται με το έργο.

## 10. Επικοινωνία



 [www.viprom-cerv.eu](https://www.viprom-cerv.eu)



 [pfleide@uni-muenster.de](mailto:pfleide@uni-muenster.de)



 [Subscribe to our newsletter](#)



 [viprom-cerveu](https://www.linkedin.com/company/viprom-cerveu)



 [viprom-cerveu](https://www.facebook.com/viprom-cerveu)